

Educación Superior en el Perú

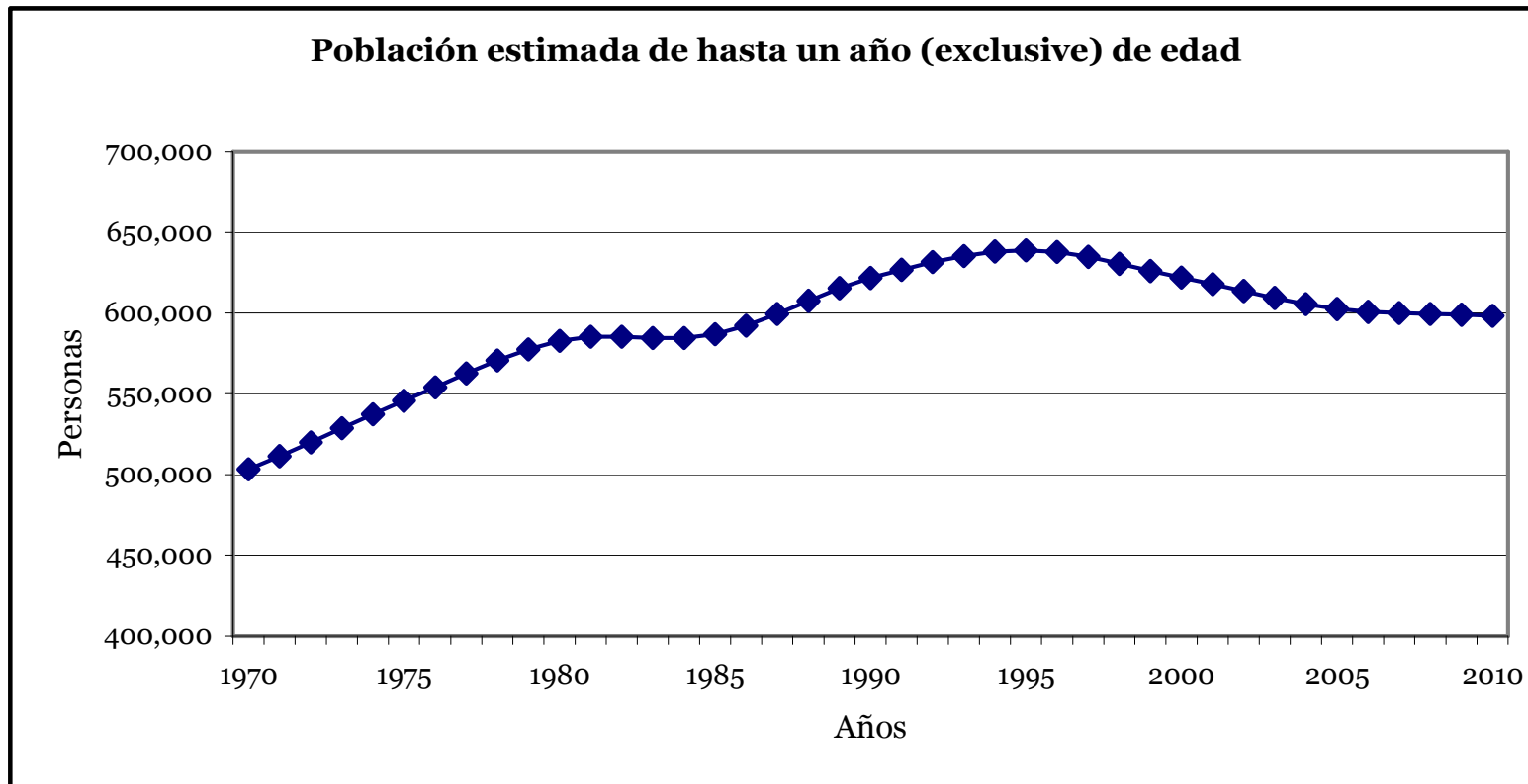
Motivación

- Sobrecalificación en los puestos de trabajo o subempleo por calificación
- Bajas tasas de retorno
- Falta de transparencia de las características institucionales

Demanda

- Cambios demográficos
- Demanda potencial y demanda efectiva

Cambios demográficos



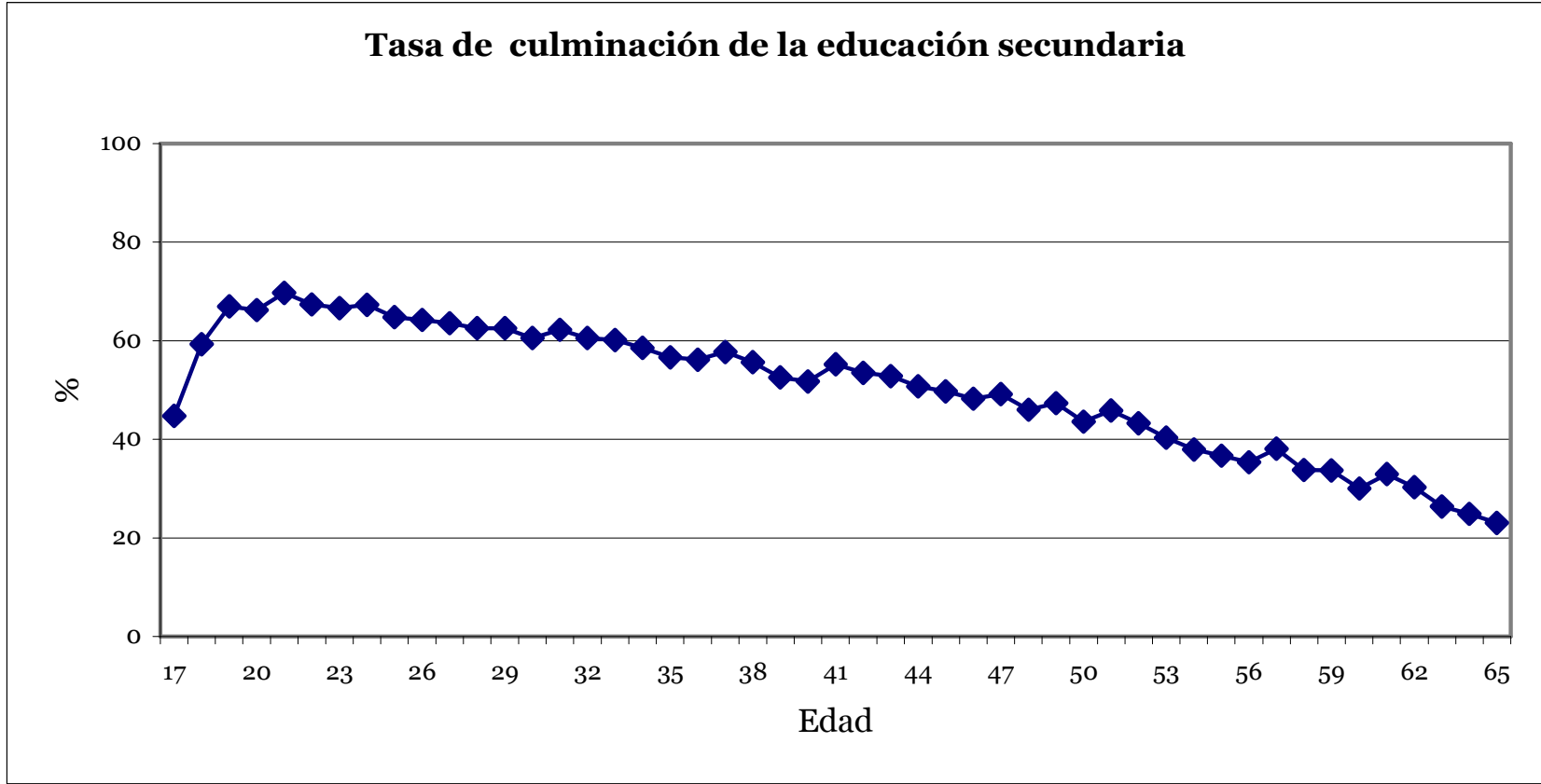
Fuente: INEI (2002)

Demanda potencial

Perú 1985-2010: Estimaciones y Proyecciones de Población

	17 años	18 años	19 años	17 a 19 años	17 a 21 años
1985	424,095	414,160	404,192	1,242,447	2,020,988
1986	432,882	422,998	413,328	1,269,208	2,066,536
1987	441,563	431,536	422,025	1,295,124	2,109,777
1988	450,262	439,997	430,501	1,320,760	2,151,846
1989	459,107	448,605	438,971	1,346,683	2,193,876
1990	468,223	457,579	447,653	1,373,455	2,237,000
1991	478,304	467,546	456,886	1,402,736	2,282,847
1992	489,268	478,353	466,524	1,434,145	2,330,656
1993	500,071	489,071	476,060	1,465,202	2,377,992
1994	509,668	498,764	484,989	1,493,421	2,422,416
1995	517,018	506,498	492,803	1,516,319	2,461,489
1996	521,092	511,492	499,194	1,531,778	2,493,814
1997	522,589	514,365	504,500	1,541,454	2,521,019
1998	523,046	516,295	509,185	1,548,526	2,545,200
1999	523,998	518,457	513,710	1,556,165	2,568,443
2000	526,984	522,029	518,538	1,567,551	2,592,846
2001	532,423	527,169	523,483	1,583,075	2,617,354
2002	539,292	533,093	528,233	1,600,618	2,640,572
2003	546,958	539,563	533,073	1,619,594	2,664,081
2004	554,791	546,336	538,284	1,639,411	2,689,453
2005	562,156	553,172	544,145	1,659,473	2,718,262
2006	569,582	560,644	551,204	1,681,430	2,753,231
2007	577,491	568,908	559,270	1,705,669	2,793,304
2008	585,090	577,113	567,529	1,729,732	2,834,409
2009	591,587	584,401	575,164	1,751,152	2,872,465
2010	596,190	589,916	581,361	1,767,467	2,903,398

Fuente: INEI (2002)



Fuente: ENCO 2006. Elaboración propia.

**Perú 1985-2010: Estimación del volumen de egresados de la
secundaria como potenciales estudiantes de superior**

	17 años	18 años	19 años	17 a 19 años
1985	190,843	57,982	32,335	281,161
1986	194,797	59,220	33,066	287,083
1987	198,703	60,415	33,762	292,880
1988	202,618	61,600	34,440	298,658
1989	206,598	62,805	35,118	304,521
1990	210,700	64,061	35,812	310,574
1991	215,237	65,456	36,551	317,244
1992	220,171	66,969	37,322	324,462
1993	225,032	68,470	38,085	331,587
1994	229,351	69,827	38,799	337,977
1995	232,658	70,910	39,424	342,992
1996	234,491	71,609	39,936	346,036
1997	235,165	72,011	40,360	347,536
1998	235,371	72,281	40,735	348,387
1999	235,799	72,584	41,097	349,480
2000	237,143	73,084	41,483	351,710
2001	239,590	73,804	41,879	355,273
2002	242,681	74,633	42,259	359,573
2003	246,131	75,539	42,646	364,316
2004	249,656	76,487	43,063	369,206
2005	252,970	77,444	43,532	373,946
2006	256,312	78,490	44,096	378,898
2007	259,871	79,647	44,742	384,260
2008	263,291	80,796	45,402	389,489
2009	266,214	81,816	46,013	394,043
2010	268,286	82,588	46,509	397,383

Fuente: Elaboración propia utilizando el Cuadro 1 y las tasas de conclusión por edad simple en base a ENCO 2006.

Perú 1998-2006: Alumnos matriculados y aprobados en 5° grado de secundaria y número estimado de egresados de secundaria

Año	Alumnos matriculados en 5° grado de secundaria¹	Alumnos aprobados en 5° grado de secundaria¹	Número estimado de egresados de secundaria²
1998	315,651	280,929	348,387
1999	324,848	291,640	349,480
2000	306,609	274,478	351,710
2001	337,390	296,183	355,273
2002	355,948	nd	359,573
2003	nd	324,563	364,316
2004	389,557	337,420	369,206
2005	391,097	351,611	373,946
2006	384,229	nd	378,898

Notas

¹ El número de alumnos matriculados y de alumnos aprobados provienen del Censo Escolar del MED. No se hizo censo en el 2003 (por ello falta la información de matrícula del 2003 y de desaprobados del 2002). Los resultados del censo del 2007, que brinda el número de aprobados del 2006, aún no está disponible.

² Datos que provienen del Cuadro N° 3.

Fuente Matriculados y aprobados hasta el 2002 y 2001, respectivamente, del MED (2004); matriculados y aprobados posteriores fueron calculados directamente empleando las bases de datos de los censos escolares del 2004 al 2006.

Demanda efectiva

Perú 1985-2005: Postulantes, ingresantes y matriculados en estudios de pregrado en las universidades¹

Año	Postulantes	Ingresantes	Matriculados	Ingresantes respecto a postulantes (%)
1985	208,493	59,654	354,694	28.6
1986	307,438	59,977	361,130	19.5
1987	302,990	59,558	377,148	19.7
1988	315,968	70,954	358,597	22.5
1989	252,078	74,802	365,241	29.7
1990	263,137	73,243	359,778	27.8
1991	233,510	80,536	374,130	34.5
1992	250,321	81,698	387,689	32.6
1993	263,639	83,742	377,197	31.8
1994	280,426	83,223	385,615	29.7
1995	293,597	89,498	400,738	30.5
1996	301,551	91,287	408,876	30.3
1997	291,256	92,796	401,872	31.9
1998	323,553	95,842	400,253	29.6
1999	373,393	99,508	412,127	26.6
2000	381,447	101,476	426,029	26.6
2001	381,832	103,342	435,639	27.1
2002	390,769	118,676	462,652	30.4
2003	377,579	127,337	489,427	33.7
2004	391,345	132,792	515,117	33.9
2005	437,565	157,298	540,321	35.9

Notas

¹ Incluye universidades públicas y privadas, y solamente para estudios de pregrado.

Fuente ANR tomado de Perú en Números 2006.

Perú 1998-2005: Postulantes e ingresantes a la educación superior universitaria respecto a los egresados de la secundaria

Año	Alumnos aprobados en 5° grado de secundaria	Postulantes a univesidades	Ingresantes a universidades	Postulantes respecto a egresados de secundaria (%)	Ingresantes respecto a egresados de secundaria (%)
1998	280,929	323,553	95,842	115.2	34.1
1999	291,640	373,393	99,508	128.0	34.1
2000	274,478	381,447	101,476	139.0	37.0
2001	296,183	381,832	103,342	128.9	34.9
2002	nd	390,769	118,676	nd	nd
2003	324,563	377,579	127,337	116.3	39.2
2004	337,420	391,345	132,792	116.0	39.4
2005	351,611	437,565	157,298	124.4	44.7

Fuente Ver Cuadros N° 3 y N° 4.

Perú 1998-2005: Postulantes, ingresantes y matriculados en universidades públicas respecto al total, e índices de selectividad en las universidades públicas y privadas

Año	Postulantes a universidades públicas respecto al total (%)	Ingresantes a universidades públicas respecto al total (%)	Matriculados en universidades públicas respecto al total (%)	Índice de selectividad en las universidades públicas (%)¹	Índice de selectividad en las universidades privadas (%)¹
1998	75.9	46.6	57.7	18.2	65.6
1999	80.7	47.7	59.1	15.8	72.0
2000	82.0	50.1	59.8	16.2	73.9
2001	80.9	49.3	58.8	16.5	72.0
2002	75.3	44.2	59.1	17.8	68.6
2003	73.8	40.7	56.4	18.6	76.4
2004	72.9	38.4	54.8	17.9	77.2
2005	69.7	32.5	53.1	16.7	80.2

Notas

¹ El índice de selectividad es la razón entre el número de ingresantes y el número de postulantes, expresado en porcentaje.

Fuente ANR tomado de Perú en Números 2006.

Perú 2001-2005: Postulantes e ingresantes a instituciones de educación superior no-universitaria respecto a egresados de la secundaria

Año	Alumnos aprobados en 5° grado de secundaria	Postulantes a instituciones de educación superior no-universitaria	Ingresantes a instituciones de educación superior no-universitaria	Postulantes respecto a egresados de secundaria (%)	Ingresantes respecto a egresados de secundaria (%)
2001	296,183	167,346	121,115	56.5	40.9
2002	nd	173,547	127,458	nd	nd
2003	324,563	nd	nd	nd	nd
2004	337,420	179,319	128,509	53.1	38.1
2005	351,611	175,636	124,712	50.0	35.5

Fuente Ver Cuadros N° 3 y N° 7.

Perú 2001-2006: Proporción de postulantes, ingresantes y matriculados en instituciones públicas de educación superior no-universitaria respecto al total, e índices de selectividad en las instituciones públicas y privadas

Año	Postulantes a institutos públicos respecto al total (%)	Ingresantes a institutos públicos respecto al total (%)	Matriculados en institutos públicos respecto al total (%)	Índice de selectividad en los institutos públicos (%)¹	Índice de selectividad en los institutos privados (%)¹
2001	45.3	40.8	48.0	65.2	78.3
2002	45.6	41.6	45.5	66.9	78.9
2003	nd	nd	nd	nd	nd
2004	45.2	40.3	41.8	63.9	78.1
2005	46.7	41.5	40.5	63.0	78.0
2006	46.0	40.9	39.9	64.5	79.2

Notas

¹ El índice de selectividad es la razón entre el número de ingresantes y el número de postulantes, expresado en porcentaje.

Fuente: Censo Escolar 2001 al 2006. Elaboración propia.

Perú 2001-2005: Postulantes e ingresantes a educación superior universitaria y no-universitaria

Año	Alumnos aprobados en 5º grado de secundaria	Postulantes educación superior	Ingresantes a educación superior	Postulantes respecto a egresados de secundaria (%)	Ingresantes respecto a egresados de secundaria (%)	Ingresantes respecto al total de postulantes (%)
2001	296,183	549,178	224,457	185.4	75.8	40.9
2002	nd	564,316	246,134	nd	nd	nd
2003	324,563	nd	nd	nd	nd	nd
2004	337,420	570,664	261,301	169.1	77.4	45.8
2005	351,611	613,201	282,010	174.4	80.2	46.0

Fuente Ver Cuadros N° 3, N° 5 y N° 8 .

“Cobertura” de la educación superior

**Perú 2003-2004:¹ Población total y población
económicamente activa según niveles educativos
alcanzados**

Nivel educativo alcanzado ²	Población de 15 años o más	Población económicamente activa ³
Sin nivel	8.1	7.7
Primaria	29.8	31.5
Secundaria	41.6	39.9
Superior	20.5	20.9
<i>No-universitaria</i>	9.9	10.5
<i>Universitaria</i>	10.6	10.4

Notas

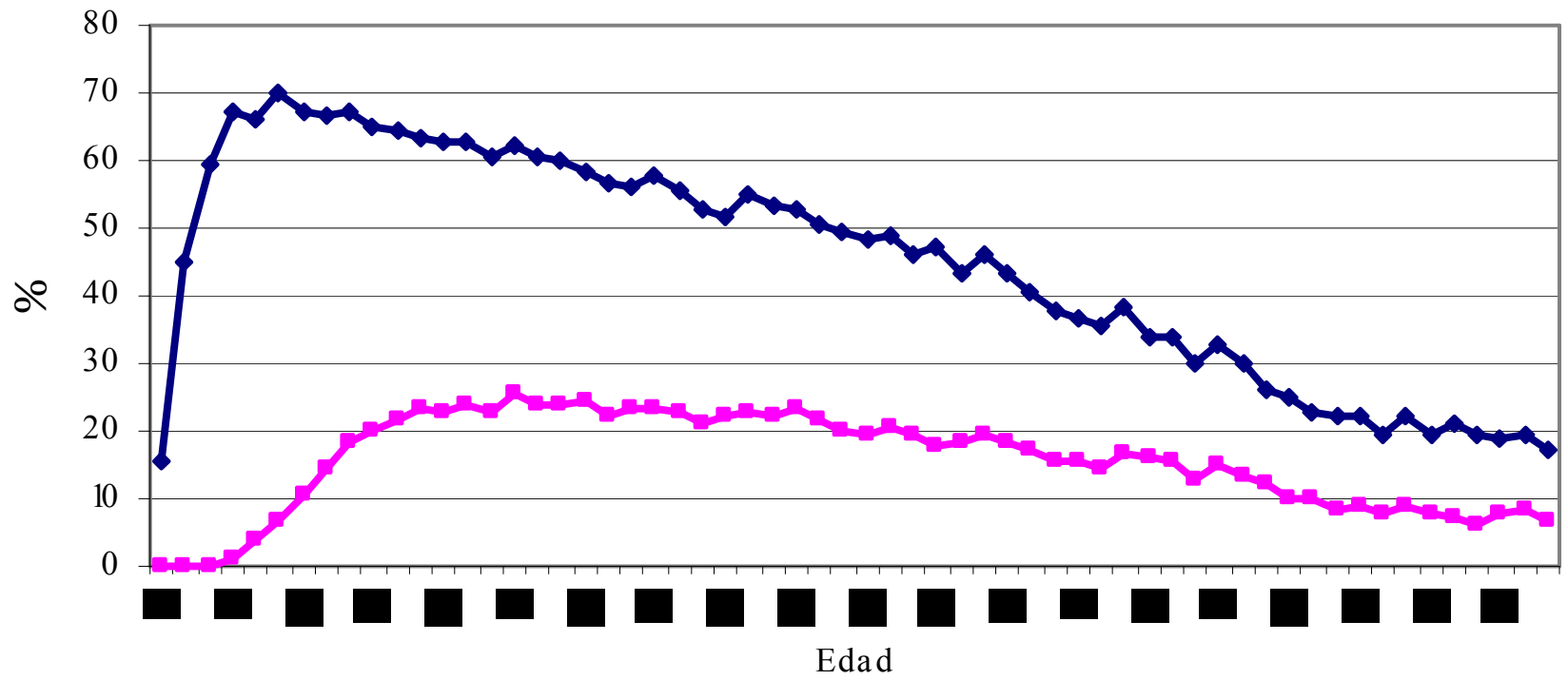
¹ La fuente es la ENAHO 2003-2004, es decir la encuesta cuya muestra fue recogida entre mayo del 2003 y abril del 2004.

² Completo o incompleto.

³ El concepto de PEA solo es aplicado a la población de 14 años o más, de modo que no son estrictamente comparables esta columna con la anterior.

Fuente: ENAHO 2003-2004 tomado de Perú en Números 2006.

Tasas de culminación de la secundaria y la superior



—◆— Culminó secundaria —■— Culminó superior

Perú 2006: Tasa de culminación de la secundaria, probabilidad de continuar estudios superiores y distribución entre estudios superiores no-universitarios y universitarios

Edad	Culminó secundaria	Entre quienes culminaron secundaria:		Entre quienes continuaron superior:	
		No continuó superior	Sí continuó superior	Continuó estudiando superior no-universitaria	Continuó estudiando superior universitaria
16	15.5	98.0	2.0	51.4	48.6
17	44.8	93.2	6.8	47.7	52.3
18	59.4	79.7	20.3	48.8	51.2
19	67.0	67.2	32.8	49.2	50.8
20	66.2	60.9	39.1	52.1	47.9
21	69.7	53.1	46.9	50.2	49.8
22	67.4	51.7	48.3	53.8	46.2
23	66.7	47.8	52.2	53.1	46.9
24	67.3	47.3	52.7	55.1	44.9
25	64.8	47.2	52.8	55.3	44.7
26	64.2	46.3	53.7	56.0	44.0
27	63.5	45.0	55.0	54.2	45.8
28	62.6	47.5	52.5	55.4	44.6
29	62.5	47.1	52.9	56.8	43.2
30	60.5	48.7	51.3	53.7	46.3
31	62.2	45.5	54.5	55.1	44.9
32	60.6	48.3	51.7	55.6	44.4
33	60.1	47.7	52.3	54.5	45.5
34	58.5	45.3	54.7	54.8	45.2
35	56.6	47.7	52.3	54.9	45.1
36	56.2	45.6	54.4	51.7	48.3
37	57.7	45.9	54.1	51.1	48.9
38	55.7	46.0	54.0	52.6	47.4
39	52.6	48.2	51.8	53.8	46.2
40	51.8	45.0	55.0	47.3	52.7

Fuente: ENCO 2006. Elaboración Propia

Perú 2006: Culminación de la educación superior y distribución entre educación universitario y no universitaria entre quienes concluyeron superior

Edad	Entre quienes continuaron superior:		Entre quienes culminaron superior lo hicieron en:	
	No culminaron	Sí culminaron	Superior no-universitaria	Superior universitaria
20	85.4	14.6	95.3	na
21	79.1	20.9	89.8	na
22	68.3	31.7	79.4	20.6
23	58.1	41.9	69.2	30.8
24	48.6	51.4	65.3	34.7
25	41.8	58.2	61.7	38.3
26	37.6	62.4	59.2	40.8
27	33.7	66.3	57.1	42.9
28	30.2	69.8	57.3	42.7
29	27.4	72.6	57.5	42.5
30	26.1	73.9	54.4	45.6
31	24.5	75.5	55.5	44.5
32	23.9	76.1	55.6	44.4
33	24.4	75.6	55.2	44.8
34	23.1	76.9	54.7	45.3
35	24.1	75.9	54.7	45.3
36	24.4	75.6	51.5	48.5
37	25.3	74.7	52.5	47.5
38	24.2	75.8	52.2	47.8
39	22.1	77.9	53.6	46.4
40	21.2	78.8	48.2	51.8

Fuente: ENCO 2006. Elaboración propia.

Oferta de educación superior

Perú 2007: Número de universidades¹ y de alumnos² según el estado de constitución de la institución

Ámbito	Universidades con autorización de funcionamiento definitivo				Universidades con autorización de funcionamiento provisional				Universidades en proceso de implementación			
	Número de instituciones			Alumnos ²	Número de instituciones			Alumnos ²	Número de instituciones			Alumnos ²
	Total	Públicas	Privadas		Total	Públicas	Privadas		Total	Públicas	Privadas	
Nacional	68	28	40	551,457	23	6	17	3,631	18	0	18	0
Regiones												
Amazonas	0	0	0	0	1	1	0	1,249	0	na	na	na
Ancash	4	2	2	15,275	0	na	na	na	0	na	na	na
Apurímac	1	0	1	2,467	2	2	0	460	0	na	na	na
Arequipa	3	1	2	35,896	1	0	1	nd	0	na	na	na
Ayacucho	1	1	0	8,976	0	na	na	na	0	na	na	na
Cajamarca	2	1	1	9,603	0	na	na	na	0	na	na	na
Callao	1	1	0	11,231	0	na	na	na	0	na	na	na
Cerro de Pasco	1	1	0	7,676	0	na	na	na	0	na	na	na
Cusco	2	1	1	29,919	1	0	1	71	0	na	na	na
Huancavelica	1	1	0	3,969	0	na	na	na	0	na	na	na
Huánuco	3	2	1	13,421	0	na	na	na	0	na	na	na
Ica	1	1	0	9,775	2	0	2	nd	0	na	na	na
Junín	3	1	2	21,133	0	na	na	na	1	0	1	na
La Libertad	4	1	3	35,428	2	0	2	525	2	0	2	na
Lambayeque	4	1	3	29,917	0	na	na	na	0	na	na	na
Lima	25	6	19	247,590	9	1	8	1,060	12	0	12	na
Loreto	2	1	1	10,095	1	0	1	nd	1	0	1	na
Madre de Dios	0	0	0	0	1	1	0	178	0	na	na	na
Moquegua	1	0	1	1,876	0	na	na	na	1	0	1	na
Piura	2	1	1	16,638	0	na	na	na	0	na	na	na
Puno	2	1	1	21,718	1	0	1	nd	0	na	na	na
San Martín	1	1	0	3,876	0	na	na	na	1	0	1	na
Tacna	2	1	1	9,783	0	na	na	na	0	na	na	na
Tumbes	1	1	0	2,111	0	na	na	na	0	na	na	na
Ucayali	1	1	0	3,084	2	1	1	88	0	na	na	na

Notas:

¹ El número de universidades ha sido reconstruido en base a la información disponible en los portales de la ANR y la CONAFU. Las consultas a estos portales se hicieron en el mes de enero del 2008.

² El número de alumnos corresponde al 2005, información más reciente publicada por la ANR en el 2007.

Fuentes: Portales en Internet de la ANR y la CONAFU, y ANR (2007).

Perú 2006: Número de instituciones de educación superior no-universitaria y número de alumnos según tipo de institución¹

Ámbito	Institutos Superiores Tecnológicos				Institutos Superiores Pedagógicos				Escuelas de Arte			
	Número de instituciones			Alumnos	Número de instituciones			Alumnos	Número de instituciones			Alumnos
	Total	Públicas	Privadas		Total	Públicas	Privadas		Total	Públicas	Privadas	
Nacional	704	303	401	271,167	347	122	225	86,386	43	35	8	6,908
Regiones												
Amazonas	10	8	2	2,182	3	3	0	981	1	1	0	268
Ancash	41	25	16	8,071	20	7	13	3,970	1	1	0	233
Apurímac	13	10	3	1,744	9	7	2	1,577	0	0	0	0
Arequipa	49	13	36	19,017	20	6	14	6,685	2	2	0	552
Ayacucho	19	14	5	5,405	10	6	4	3,206	2	2	0	368
Cajamarca	25	16	9	5,644	22	16	6	5,845	1	1	0	201
Callao	9	1	8	1,760	4	1	3	1,070	0	0	0	0
Cerro de Pasco	9	8	1	1,962	2	2	0	652	0	0	0	0
Cusco	26	9	17	14,579	26	11	15	5,162	4	4	0	0
Huancavelica	8	8	0	1,895	4	3	1	807	0	0	0	0
Huánuco	15	10	5	2,986	8	4	4	2,629	1	1	0	106
Ica	28	8	20	10,379	17	4	13	7,027	2	2	0	443
Junín	41	21	20	15,328	26	5	21	4,984	3	1	2	301
La Libertad	44	26	18	49	26	9	17	1,101	4	4	0	541
Lambayeque	34	11	23	10,636	14	2	12	3,137	1	1	0	283
Lima	185	35	150	121,554	66	5	61	17,105	11	5	6	1,338
Loreto	16	11	5	5,129	7	5	2	3,109	2	2	0	205
Madre de Dios	3	3	0	503	1	1	0	203	0	0	0	0
Moquegua	8	5	3	2,489	3	2	1	902	0	0	0	0
Piura	47	24	23	15,685	16	4	12	3,226	2	2	0	407
Puno	28	17	11	8,915	23	9	14	6,961	4	4	0	762
San Martín	19	8	11	5,278	9	6	3	1,767	0	0	0	0
Tacna	10	2	8	3,605	4	1	3	1,368	1	1	0	229
Tumbes	4	3	1	2,117	2	1	1	1,503	0	0	0	0
Ucayali	13	7	6	4,255	5	2	3	1,409	1	1	0	234

Notas:

¹ Excluye escuelas militares y policiales, academia diplomática y escuela superior de salud pública.

Fuentes: Sistema de consulta de ESCALE, UEE del MINEDU.